

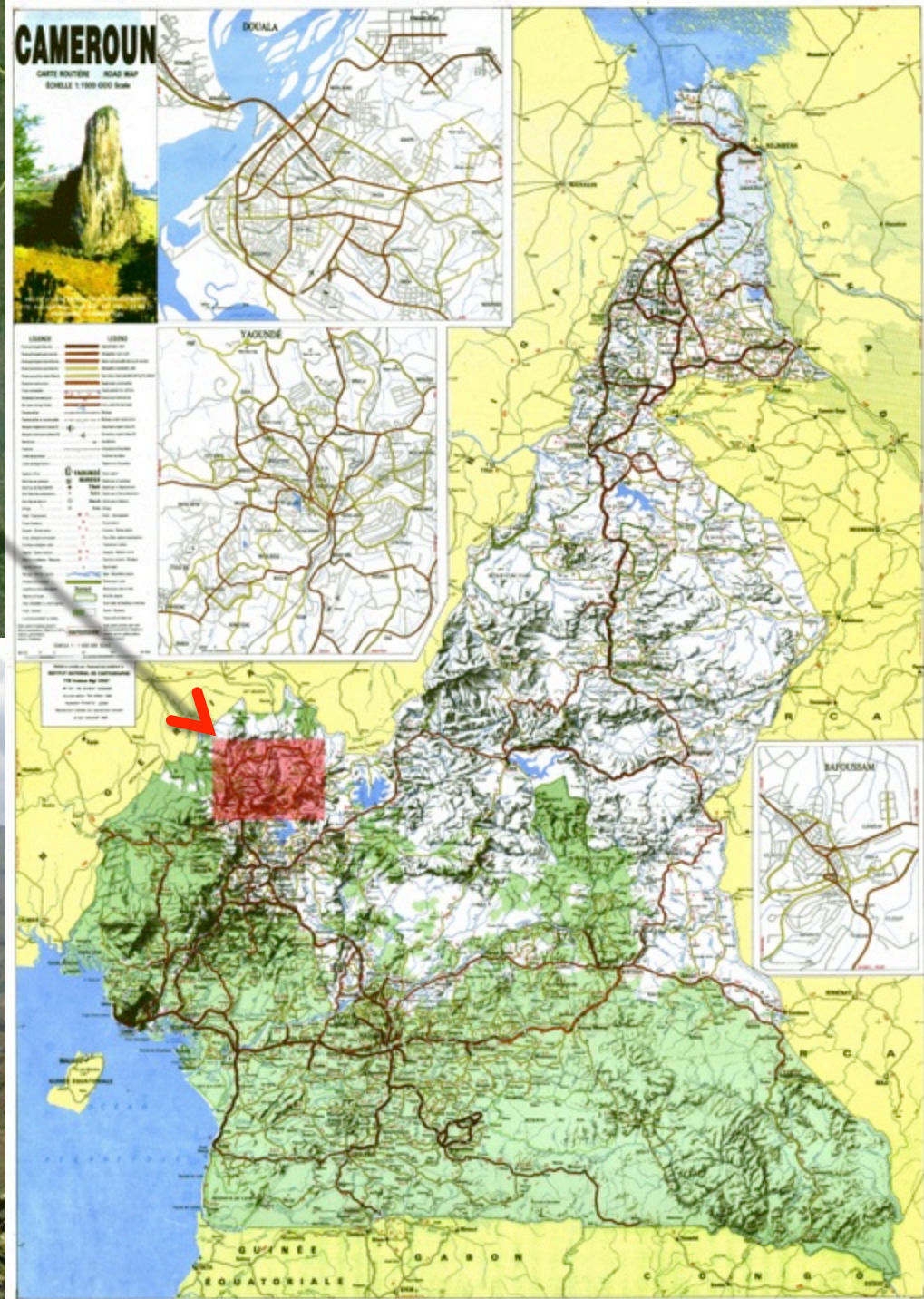
La forêt communautaire d'Oku (Cameroun): gestion d'un territoire forestier traditionnel dans un monde en mutation.

P. Le Gall, S.W. Mbunda, F.J. Muafor, M. Salpeteur

Introduction

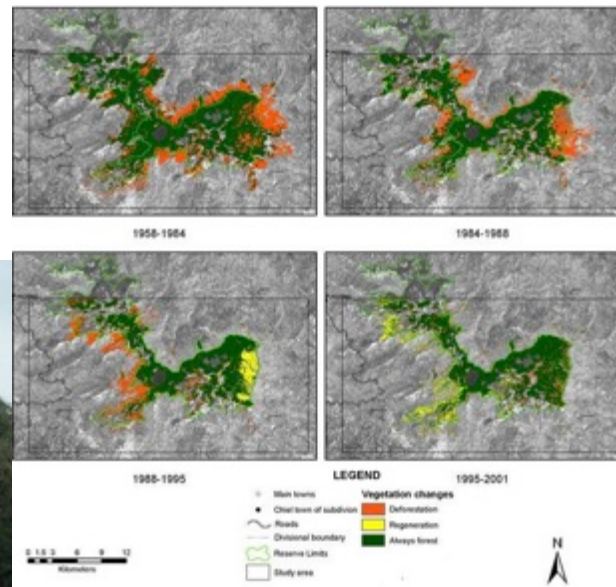
Les forêts tropicales humides du Bassin du Congo couvrent 280 millions d'hectares, représentant ainsi l'un des plus grands blocs forestiers du monde, après celui d'Amazonie. Le grand intérêt de la région réside dans sa très grande diversité largement ignorée jusqu'à une date très récente. Les forêts de montagne participent à cette diversité par leur très haut niveau d'endémisme.





La forêt communautaire d'Oku

La majorité des 20 000 ha de forêt afro-montagnarde du Kilum Ijim (Mt Oku) est constituée de forêts communautaires. La surface de ces forêts a diminué de la moitié entre 1950 et les années 2000. Malgré un consensus sur la définition de la limite basse de la forêt aux limites enregistrées dans les années 2000 la pression démographique est très forte avec une population de plus de 100 000 habitants. Cette forêt est un élément essentiel dans le fonctionnement écologique régional et comme château d'eau pour le Nord-Ouest Cameroun



Kilum Ijim Forest



Momo Solefack, 2009

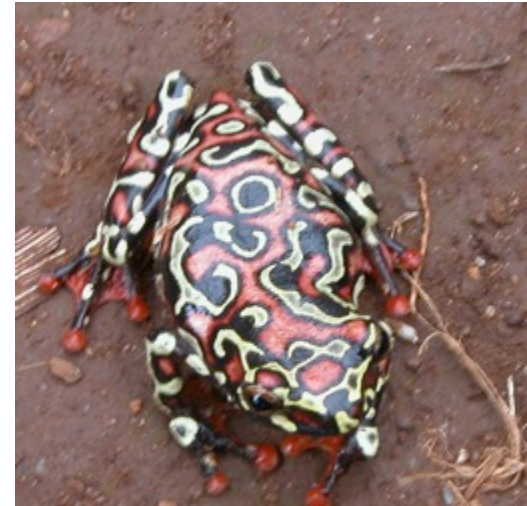
Une particularité: l'endémisme



Tauraco bannermani

Malgré des pertes importantes, il subsiste encore un bon nombre d'espèce de haute valeur en termes de conservation, la plupart d'entre-elles étant endémiques au moins pour le NW du Cameroun

- Plantes 23 spp.
- Petits mammifères 6 sp.
- Oiseaux 17 sp et ssp.
- Amphibiens et reptiles: 11 sp.
- Insectes: ?? Sp.



Hyperolius riggenbachi



Xenopus amieti



Coelocorynus bicolor



Coelocorynus desfontainei

La gestion

**Complexe forestier du
Kilum Ijim 20 000 ha**

Forêts communautaires ex.
Forêt communautaire d'Oku 3000 ha

Quatre forêts communautaires étaient agréées en 2010, d'autres sont en cours d'agrément. Projets de conservation anciens, initiés par Birdlife international (1987). Les autorités traditionnelles sont très impliquées dans la gestion et au regard de la loi, les utilisateurs doivent l'être à travers leurs associations.

Deux territoires très inégaux avec une très faible superficie bénéficiant d'un statut de protection intégrale. Indispensable de renforcer la protection de la forêt communautaire et d'imaginer un mode de gestion et d'usages des ressources pérenne.

**Plant Life Sanctuary
500 ha**



Une petite zone entourant le Lac d'Oku, zone sacrée pour le peuple Oku, est placée sous le statut de Sanctuaire Végétal destinée à la protection des espèces végétales endémiques.

Les autorités traditionnelles

Fon (Sentieh II)

Fais Bantok
Conseil restreint



Assure la continuité du pouvoir spirituel. Sa parole est prépondérante. Charge semi-héréditaire le Fon est mis en place par la Kwifon. Il est conseillé par les *Fais Bantok* et les *Enontok* (Queen Mothers).

Kwifon



Principal pouvoir politique. Dispose d'un tribunal traditionnel. Statue sur les différents territoriaux

Fais



Représentent le Fon dans les différents territoires d'Oku. Charge héréditaire, mais certains Fais sont désignés par le Fon.

Usages et fonctions du massif forestier

Le massif forestier est un espace multi-fonctionnel, où de nombreux usages, parfois antagonistes, se superposent :

- Présence de nombreux sites sacrés au sein du massif (ex: les rives du lac Mawes, situé au cœur du Plant Sanctuary, abritent les autels les plus importants d'Oku). Ces sanctuaires sont régis par des interdits très précis, qui varient en fonction des sanctuaires (ex : Lumetu).
- Nombreux prélèvements (Bois, chasse, plantes) effectués dans le massif.
- Forte pression de l'agriculture sur les flancs de la montagne.



Production du Miel Blanc d'Oku



Le miel blanc d'Oku est unique de par sa couleur et son goût. Ceci est du à l'altitude où il est produit et aux fleurs qui fournissent leur nectar aux abeilles, parmi lesquelles *Noxia congesta*, *Schefflera abyssinica*, *Schefflera manii*, etc. Le miel blanc est produit dans des ruches installées entre 2000 et 3000 m. Le miel blanc d'Oku fait partie des 2 premiers produits africains labellisés IGP. Tout reste à faire pour assurer une production écologiquement durable de ce miel.



Autres activités

- Coupe de bois de chauffe
- Bois pour l'artisanat local
- Piégeage des rongeurs
- Élevage
- Extraction de plantes médicinales
- Extraction d'écorces du *Prunus africana* (*pidgeum*)



Le rôle de la communauté



Chaque agrément de forêt communautaire signé avec le MinFOF définit un territoire forestier, une communauté d'utilisateurs et un conseil de gestion, associant autorités traditionnelles et autres membres des communautés locales. Un plan de gestion précis est associé à chaque FC reconnue. Le manque de suivi sur le terrain et les conflits d'intérêt compliquent la situation. Seule une gestion ménageant des espaces où l'usage des ressources (bois, petite faune, déploiement des ruches) sera limitée ou interdite pendant certaines périodes est compatible avec la survie de la forêt de montagne. Il reste à faire partager ce message avec les communautés et à le faire accepter. La pérennité des ressources en dépend.

Les adaptations nécessaires

La conservation de la forêt de montagne de Kilum Ijim passe par :

- la prise de conscience du rôle de la forêt
- la prise de conscience de sa fragilité;
- l'émergence d'un service d'éco-gardes
- la mise en œuvre d'un suivi écologique de la production de miel, mais aussi des autres activités de récolte forestière.



Conclusions

La recherche joue un grand rôle dans la définition des enjeux environnementaux et l'émergence de solutions en particulier à travers la prise de conscience des populations et autorités locales. Pour cela les chercheurs doivent impérativement restituer régulièrement le résultat de leurs recherches au niveau local. Cet effort réalisé depuis plusieurs années à Oku a permis que les chercheurs ne soient plus considérés comme de simples visiteurs mais comme des acteurs potentiels du développement de la communauté. La survie de la forêt d'Oku , essentielle dans la vie du territoire non seulement du peuple Oku mais d'une large partie du Nord-Ouest Cameroun, n'est pas certaine, il reste encore beaucoup d'efforts à réaliser pour mettre sur pied une stratégie assurant un développement harmonieux du territoire.



Partenaires



Living Forest Trust Cameroun

The Kilum Youths for Science and Development (KIYOSDEV)

Centre d'Ecologie Fonctionnelle Montpellier

UMR Evolution, Génome Comportement, Ecologie

Ecole de terrain ECOTROP « Homme & Biodiversité »

Nos remerciements aux partenaires et autorités au Cameroun:

Fondom Palace of Oku et le peuple Oku

Sous-préfet d'Oku Patrick Pelopuh

Universités de Dschang (Pr Tsi Angwafo), ENS-, Yaoundé 1 (Pr Joseph

Tamesse), Douala (Dr Maurice Tindo)

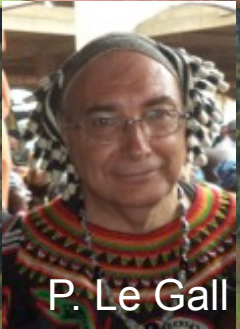
IRD Représentation en Afrique Centrale



Merci de votre attention



FJ Muafor



P. Le Gall



S.W. Mbunda



M.
Salpeteur